

# ボクのワタシの 学校自慢

Vol.5  
鹿浜未来小学校編(2)

『ボクのワタシの学校自慢』では、鹿浜地域学習センター近隣小・中学校の学校自慢をご紹介します。  
 今月は、鹿浜未来小学校の施設を「防災」「使う人への配慮」「地域や子育て」の観点からご紹介します。

## 鹿浜未来小学校の施設を様々な観点から紹介

### 防災

#### 避難所としての機能を備えた体育館



▲体育館



▲体育館に隣接した防災備蓄倉庫

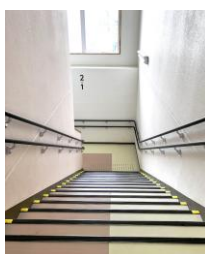


▲災害備蓄物品を一覧で管理

鹿浜未来小学校では、避難所となる体育館や放送・通信設備がある職員室、放送室、炊き出し支援が可能な家庭科室などを荒川氾濫時の浸水の際にも機能するよう、2階に配置しています。

体育館は感染リスクを減らすため、空気循環の良い設計となっています。また、ガスヒートポンプ式エアコンを装備しており、停電時にも照明、空調、コンセントが約72時間使用可能です。災害時には、体育館のステージ裏から避難用階段を使って校舎の外に避難することができます。

備蓄倉庫は避難所である体育館に隣接して配置されているため、物資の搬出を迅速に行うことができます。



▲体育館ステージ裏出口から繋がる避難用階段



▲避難用階段は地域開放通用口へと繋がる。



▲災害時使用の道具を1階防災備蓄倉庫に収納

#### 災害時に利用できる設備



▲プールは屋上に配置されている。



▲災害の停電時にも電力供給が可能

プールの水は災害時に消火用水として使用できるほか、仮設トイレの排水にも利用可能。ソーラーパネルによる太陽光発電があるため非常時にも電力が使えます。

#### かまどベンチ



▲バスケットコート



▲かまどベンチ



▲座板取り外し部分

屋外での炊き出し時には、バスケットコート脇にあるかまどベンチが活躍します。脚部分にかまどが収納されており、座板をはずして使用することができます。

### 使う人への配慮

#### 感染予防に対応



▲手洗いはセンサー式を採用、蛇口や洗面台に接触せず水を流すことができる。

#### 人と環境にやさしい施設



▲多機能トイレにはオストメイト対応設備や可動式手すり等が設置されている。



▲教室の廊下側にも多くの窓を設置



▲中庭を設け廊下の通風と採光を確保

感染対策のため、非接触型の手洗い器を設置しています。また、校舎は空気を循環させる構造となっており、換気対策に配慮されています。



▲昇降口は段差がなくフラットな設計



▲屋上や校庭の緑化で日射熱を緩和

鹿浜未来小学校ではユニバーサルデザインが取り入れられています。校舎内の緑化やソーラーパネルによるエネルギー活用も行われ、環境にもやさしい施設です。

### 地域や子育て

#### 地域に開かれた施設



▲地域連携室



▲くすのきホール

1階には地域の施設利用者専用の地域開放通用口があります。開かれた学校づくり協議会、学校開放利用団体、PTAなどが使用する部屋を近くに設置しています。

#### 学校内に放課後事業施設を併設



▲放課後こども教室



▲学童保育室の入り口

鹿浜未来小学校では、放課後こども教室と学童保育室を学校内に併設しています。児童は安全に放課後を過ごすことができます。

### 足立区立鹿浜未来小学校紹介

<スローガン> 自分で考え、行動できる子

<児童像>

- けじめのある生活を心がける子
- お互いに認め合い支えあえる環境を育むための気配りができる子
- 何事もすぐにあきらめず、勉強や運動に粘り強く取り組む子



▲鹿浜未来小学校外観